



INSTRUCȚIUNI DE UTILIZARE A SERIEI FABULO INOVA



iM3 s.r.o.
Malotejedská 515/8
929 01 Dunajská Streda
Slovakia

Fabulo.sk - Fabulo.cz - Fabulo.hu - Fabulo.ro

Citiți cu atenție instrucțiunile înainte de a utiliza acest produs.

FUNCȚII ȘI CARACTERISTICI

Seria Inova este o masă electrică complexă, care oferă numeroase funcții și o gamă largă de utilizări. Seria poate fi utilizată nu numai pentru cosmetica medicală, masaje, controale de rutină, ci și pentru tratamente fizioterapeutice, tratamente cu presiune, tratamente ale coloanei vertebrale și este un bun ajutor pentru cosmeticienele profesionale, maseurii și fizioterapeuții profesioniști.

- Cadrul inferior stabil și construcția sigură asigură fiabilitate, performanță ridicată și manevrare ușoară.
- Reglarea motorizată a părții toracice permite poziția Trendelenburg pentru o mai mare stabilitate și confort.
- Cotierele sunt opționale și detașabile, ceea ce permite o utilizare mai flexibilă.
- Cotierele sunt opționale și detașabile, ceea ce permite o utilizare mai flexibilă.
- Înălțimea șezlongului poate fi reglată cu ușurință într-un interval larg.
- Este disponibil un pedală de comandă standard sau circulară opțională pentru o utilizare mai confortabilă.
- Căptușeala din spumă de înaltă densitate asigură un confort sporit și o senzație mai plăcută la culcare.

SPECIFICAȚII



Fabulo Inova Shape

Capacitate de încărcare: 450
lbs / 205 kg Lungime: 77"/196 cm
Lățime: 27"/68,5 cm, 29"/73,6 cm
Interval de înălțime: 17,5"/44 cm - 37"/94 cm

Fabulo Inova Flat 1

Capacitate de încărcare: 450 lbs / 205 kg
Lungime: 77" / 196 cm
Lățime: 27"/68,5 cm, 29"/73,6 cm
Interval de înălțime: 17,5"/44 cm - 37"/94 cm



SPECIFICAȚII



Fabulo Inova Flat 2

Capacitate de încărcare: 450 lbs/205 kg

Lungime: 71,6"/182 cm

Lățime: 28"/71,1 cm, 30"/76,2 cm

Interval de înălțime: 17,5"/44 cm - 37"/94 cm

Fabulo Inova XB1

Capacitate de încărcare: 450

lbs / 205 kg Lungime: 77"/196 cm

Lățime: 27"/68,5 cm, 29"/73,6 cm

Interval de înălțime: 17,5"/44 cm - 37"/94 cm



Fabulo Inova XB2

Capacitate de încărcare: 330 lbs / 150 kg

Lungime: 77"/196 cm

Lățime: 27"/68,5 cm, 29"/73,6 cm

Interval de înălțime: 17,5"/44 cm - 37"/94 cm



DESCRIEREA ELEMENTELOR DE CONSTRUCȚIE ȘI FUNCȚIONARE

Seria Goodwill este alcătuită din patru părți principale: structura șezlongului, elementele de comandă, componentele electrice și părțile capitonate.

Structura șezlongului include cadrul inferior, mecanismul de ridicare, cadrul suprafeței de culcare, cotiere opționale și sistemul de arcuri cu gaz.

Elementele de comandă sunt formate dintr-un controler circular opțional, o pedală standard și o manetă de comandă manuală.

Echipamentul electric include un motor pentru reglarea înălțimii, unitatea de control a motorului, comanda manuală opțională și cablul de alimentare extern.

Părțile capitonate includ tetiera și cotiere opționale.



- **Ansamblul cadrului inferior:**

Ansamblul cadrului inferior este format în principal din cadrul de bază și sistemul de roți de rulare.

- **Ansamblul mecanismului de ridicare:**

Mecanismul de ridicare leagă cadrul inferior de cadrul șezlongului. Cu ajutorul comenzii electrice, șezlongul poate fi reglat continuu la înălțimea dorită prin modificarea poziției mecanismului de ridicare.

- **Ansamblul cadrului șezlongului:**

Ansamblul cadrului șezlongului include cadrul suprafeței de culcare, structura de legătură și amortizorul cu gaz.

- **Ansamblul cotierelor (accesoriu opțional):**

Ansamblul cotierelor este format din structura cotierelor și un mecanism de autoblocare. Cu ajutorul acestui mecanism, cotierele pot fi reglate cu ușurință în poziția dorită prin ridicare sau coborâre.

- **Comandă circulară cu piciorul (accesoriu opțional):**

Pe cadrul inferior poate fi instalat un comutator circular cu pedală pentru reglarea înălțimii șezlongului. Ridicând comutatorul, șezlongul se coboară, iar apăsând comutatorul, șezlongul se ridică.

- **Maneta manuală:**

Maneta manuală servește la reglarea înclinării părții superioare a șezlongului. Ridicând maneta se eliberează amortizorul cu gaz, iar partea superioară poate fi apoi reglată continuu în poziția dorită printr-o mișcare ușoară în sus sau în jos.

- **Motor de ridicare:**

Motorul de ridicare servește la ridicarea și coborârea scaunului Inova. Înălțimea scaunului poate fi reglată cu ajutorul comenzii rotative opționale, a comenzii manuale opționale sau a pedalei standard, astfel încât să corespundă înălțimii optime de lucru.

INSTRUCȚIUNI

1. Cum se deblochează alimentarea?

Scaunul echipat cu un sistem de monitorizare a siguranței nu este activ imediat după conectarea la sursa de alimentare. Din motive de siguranță, sistemul de control este blocat automat. Abia după deblocarea acestuia, toate funcțiile electrice ale scaunului sunt gata de utilizare.

Dacă scaunul nu este utilizat timp de 30 de minute, sistemul se blochează automat din nou și va fi necesar să îl deblocați din nou.

Deblocarea se poate efectua în unul dintre următoarele moduri:

- A. apăsând de două ori butonul din stânga sus al telecomenzii (accesoriu opțional),
- B. apăsând de două ori pe comanda circulară de la picioare (accesoriu opțional),
- C. apăsând de două ori partea superioară a pedalei.

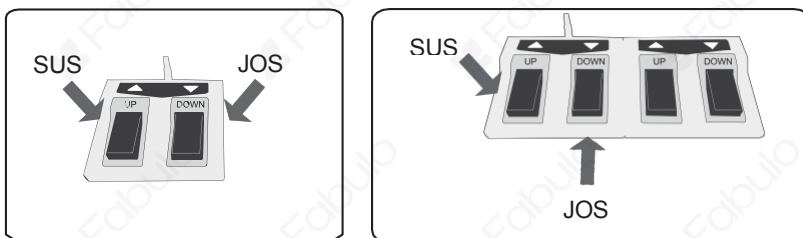
După efectuarea oricăreia dintre acțiunile menționate mai sus, sistemul de comandă al șezlongului se deblochează.

Această funcție este disponibilă numai la modelele echipate cu sistem de monitorizare a siguranței. La scaunele fără acest sistem, toate funcțiile electrice sunt active imediat după conectarea la sursa de alimentare.

INSTRUCȚIUNI

2. Cum se reglează înălțimea?

A. Comanda cu pedala



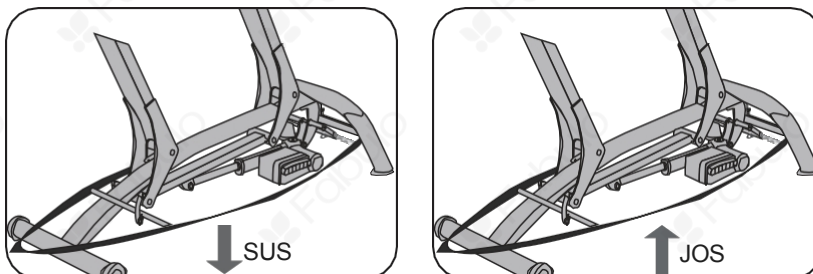
Pentru a ridica sau coborî masa, acționați pedala conform imaginii.

B. Comandă manuală



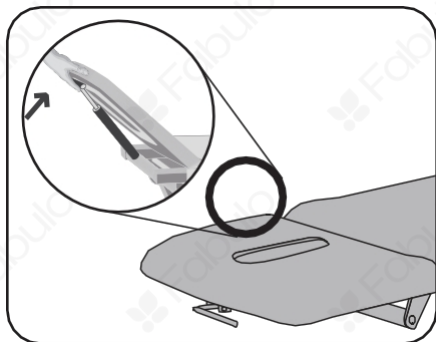
Folosiți comanda manuală pentru a ridica sau coborî masa conform imaginii. Apăsăți butonul din stânga pentru a ridica masa. Apăsăți butonul din dreapta pentru a coborî masa.

C. Comandă circulară cu piciorul



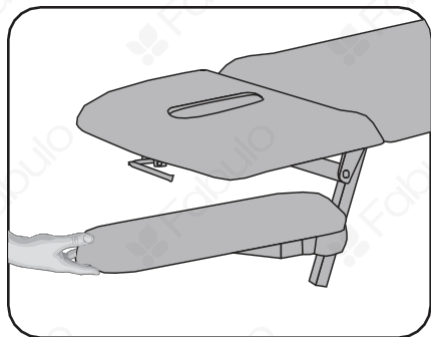
Sistemul de comandă circulară cu piciorul permite reglarea ușoară și confortabilă a înălțimii șezlongului. Apăsând comanda, șezlongul se ridică, iar ridicând comanda, șezlongul coboară.

3. Cum se reglează tetiera?



Puteți regla tetiera ținând ușor maneta de sub tetieră și trăgând-o în sus sau în jos până când atingeți unghiul dorit. Eliberați maneta și tetiera se va bloca automat în poziția respectivă.

4. Cum se reglează cotiera?



Pentru a regla cotiera, glisați-o ușor în sus sau în jos până când atingeți înălțimea dorită. Eliberați maneta și cotiera se va bloca automat în poziția respectivă cu ajutorul sistemului de auto-blocare.

5. Diagnosticare rapidă

A. Mese echipate cu acționări duble:

Dacă niciunul dintre motoare nu funcționează la acționarea comenzilor de la picioare, manuale sau laterale, este posibil ca cutia de comandă să fie defectă. Dacă una dintre comenzi nu funcționează, este mai probabil ca acea comandă să fie defectă.

B. Mese echipate cu comandă manuală:

Dacă indicatorul luminos de funcționare de pe comanda manuală rămâne aprins, este posibil ca aceasta să fie defectă. Dacă LED-ul de funcționare de pe comanda manuală nu se aprinde la apăsarea butonului, este mai probabil ca comanda manuală sau cutia de comandă să fie defecte.

INSTRUCȚIUNI

6. Dacă observați că telecomanda a încetat brusc să funcționeze:

- Deconectați șezlongul de la sursa principală de alimentare.
- Verificați toate cablurile și, dacă este cazul, reconectați-le corect.
- Îndepărtați orice sarcină de pe șezlong.
- Lăsați sistemul fără alimentare timp de 20–30 de minute, pentru a se reseta.

AVERTISMENT



Respectați măsurile de siguranță indicate și utilizați echipamentul în mod corespunzător pentru a preveni rănirea persoanelor, pericolul de moarte sau pagubele materiale.

- Instalarea, utilizarea și reparațiile incorecte pot provoca răni și daune.
- Citiți acest manual de utilizare înainte de a pune în funcțiune acest echipament.
- La despachetarea mesei, verificați căptușeala și tapițeria. Dacă observați semne de deteriorare, nu utilizați masa. (Garanția noastră nu acoperă daunele cauzate de reglarea incorectă, accidente sau utilizarea necorespunzătoare).
- Utilizați acest echipament numai în scopul prevăzut sau așa cum este descris în acest manual.
- Pentru siguranța dumneavoastră, nu încercați să dezasamblați pedala, cutia de comandă sau motorul.
- Nu așezați obiecte sub spătar sau sub suportul pentru picioare.
- Nu expuneți dispozitivul la temperaturi extreme sau umiditate.
- Dacă masa nu este utilizată o perioadă îndelungată, aceasta trebuie așezată în poziție coborâtă.
- Nu vă așezați direct pe capul mesei sau pe cotieră.
- Înainte de a muta masa, deconectați-o de la sursa de alimentare.
- Înainte de întreținere, nu uitați să deconectați alimentarea cu energie electrică.

ÎNȚREȚINERE

Pentru a asigura calitatea produsului și a prelungi durata de viață a șezlongului, vă recomandăm să respectați câteva măsuri preventive care ajută la protejarea tapițeriei și a accesoriilor.

- Evitați depozitarea șezlongului la temperaturi extrem de scăzute, deoarece frigul excesiv provoacă crăpături.
- Evitați depozitarea șezlongului la temperaturi extrem de ridicate, deoarece căldura excesivă va provoca dilatarea și crăparea tapițeriei.
- Asigurați-vă că masa se află la distanță de surse de căldură, aparate electrice și razele directe ale soarelui.
- Protejați șezlongul și accesoriile sale cu cearșafuri și huse de protecție. Vă recomandăm în special setul nostru din trei piese de cearșafuri din flanel și fleece.

ÎNȚREȚINERE

- Vă recomandăm să utilizați o soluție delicată de detergent antibacterian pentru vase și apă.
- Aplicați soluția pe șezlong cu ajutorul unui pulverizator, apoi ștergeți suprafața cu o cârpă curată și umedă.
- Protejați șezlongul împotriva zgârieturilor, tăieturilor și perforațiilor.

- Nu utilizați produse de curățare pe bază de alcool, deoarece acestea uscă vinilul și pot provoca crăparea acestuia.
- Expunerea îndelungată la temperaturi extreme poate deteriora vinilul.



TRANSPORT ȘI DEPOZITARE

- În timpul transportului, vă rugăm să evitați zguduitorile puternice, aruncările, căderile, ploaia, zăpada și expunerea la soare.
- În timpul depozitării, protejați produsul de umiditate, temperaturi ridicate, raze solare directe, stropi de apă și alte influențe.
- Nu dezasablați, reparați sau înlocuiți acest produs fără autorizație, deoarece acest lucru poate provoca defectuni și accidente și poate duce la pierderea garanției.

DECLARAȚIE DE GARANȚIE

Produsul este acoperit de garanție în măsura prevăzută de legislația în vigoare.

Dacă, în perioada de garanție de la data preluării produsului, apare un defect cauzat de un defect de material sau de fabricație, produsul va fi reparat gratuit, înlocuit sau vor fi livrate piesele de schimb necesare, în conformitate cu legislația aplicabilă.

Garanția nu se aplică în cazul:

- a) deteriorările cauzate de accidente, utilizarea incorectă, manipularea sau transportul necorespunzător,
- b) produsele la care s-a efectuat o intervenție de service sau o reparație neautorizată,
- c) utilizarea echipamentului în contradicție cu instrucțiunile de utilizare,
- d) uzura normală rezultată din utilizarea produsului,
- e) deteriorări cauzate de condiții de depozitare sau de funcționare necorespunzătoare,
- f) cazurile în care nu se prezintă dovada achiziționării produsului.